

Tema 6.

MOVIMENTS INTERNACIONALS DE FACTORS

Introducció

- 1. Mobilitat internacional del treball*
- 2. Inversió directa estrangera (IDE) i empreses multinacionals (EMN)*

***Bibliografia:** Krugman i Obstfeld (2006), capítol 7, pàgines 159-163, 168-173*

Introducció.

PROPOSICIÓ BÀSICA

- Les *causes i els efectes* dels moviments de factors són **semblants en termes econòmics als del comerç de béns**, però els moviments de factors estan subjectes a **més restriccions** que el comerç de béns.

ELS MOVIMENTS DE FACTORS inclouen:

- La **migració del treball**
- La **transferència de capital** per mitjà de préstecs internacionals
- Els **vincles internacionals** que s'estableixen **a través de les empreses multinacionals (EMN)**

1. Mobilitat internacional del treball

- ***Donades les restriccions a la immigració que imposen tots els països, la importància de la mobilitat del treball és menor que la del capital.***
- Analitzarem els efectes de la mobilitat del treball per mitjà d'un model senzill:
 1. ***Un model d'un bé sense mobilitat de factors. Supòsits.***
 2. ***Mobilitat internacional del treball. Conseqüències.***
 3. ***Mobilitat internacional del treball quan ambdós països produeixen 2 béns.***

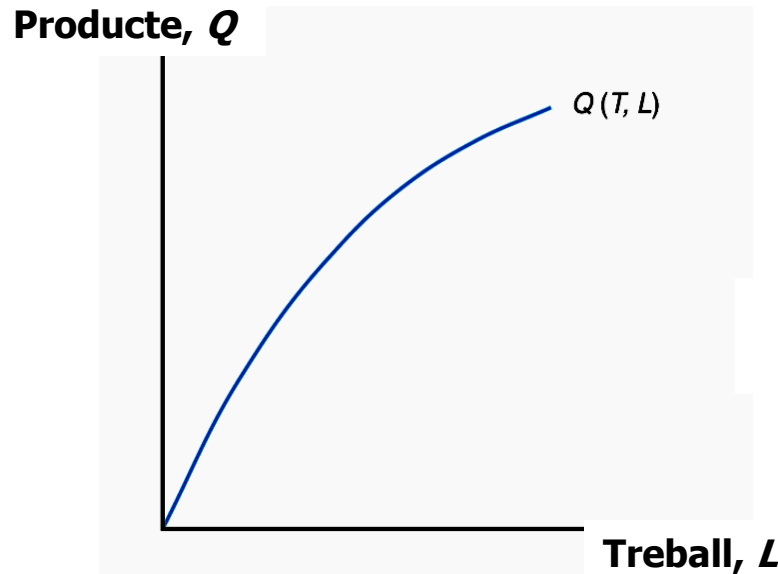
1. Mobilitat internacional del treball. Model

SUPÒSITS:

1. Dos països: **NP i RM**
2. Cada país posseeix **dos factors de producció** (escassos):
L, treball i **T**, terra
3. Els dos països produeixen exactament el **mateix i únic bé**
Aliments
4. Els dos països tenen la **mateixa tecnologia** però diferents proporcions de L i T:
NP és L-abundant. $L / T > L^* / T^*$
RM és T-abundant
5. La funció de producció de cada país és **Q(T,L)**
 - **el producte marginal del treball és decreixent**: cada treballador es fa menys productiu o eficient a mesura que afegim més treballadors a una parcel·la de terra donada
6. Hi ha **competència perfecta** : el *salari* real *és igual* al seu *producte marginal*

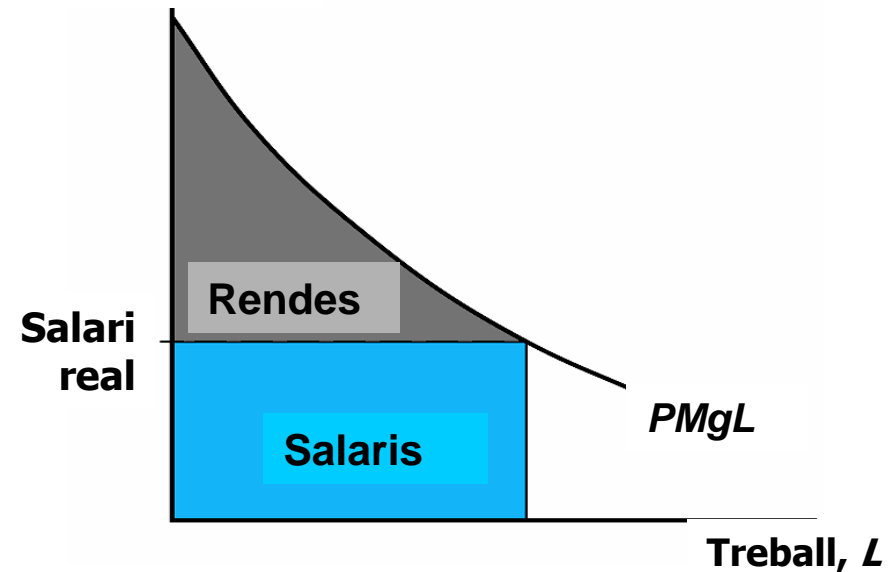
1. Mobilitat internacional del treball. Model

Funció de producció de l'economia



Producte marginal del treball, $PMgL$

Funció de productivitat marginal del treball



El pendent de la funció de producció = producte marginal del treball ($PMgL$)

- L'àrea per davall de la corba del producte marginal mesura la **producció total** de l'economia.
- Donat el nivell d'ocupació, el producte marginal determina el **salari real**; així, la retribució del factor treball és igual al salari real multiplicat pel nombre de treballadors.
- La resta del producte consisteix en les **rendes** de la terra guanyades pels terratinents

1. Mobilitat internacional del treball. 2 països

Si la tecnologia és la mateixa i el nostre país és treball-abundant (RM és terra-abundant),

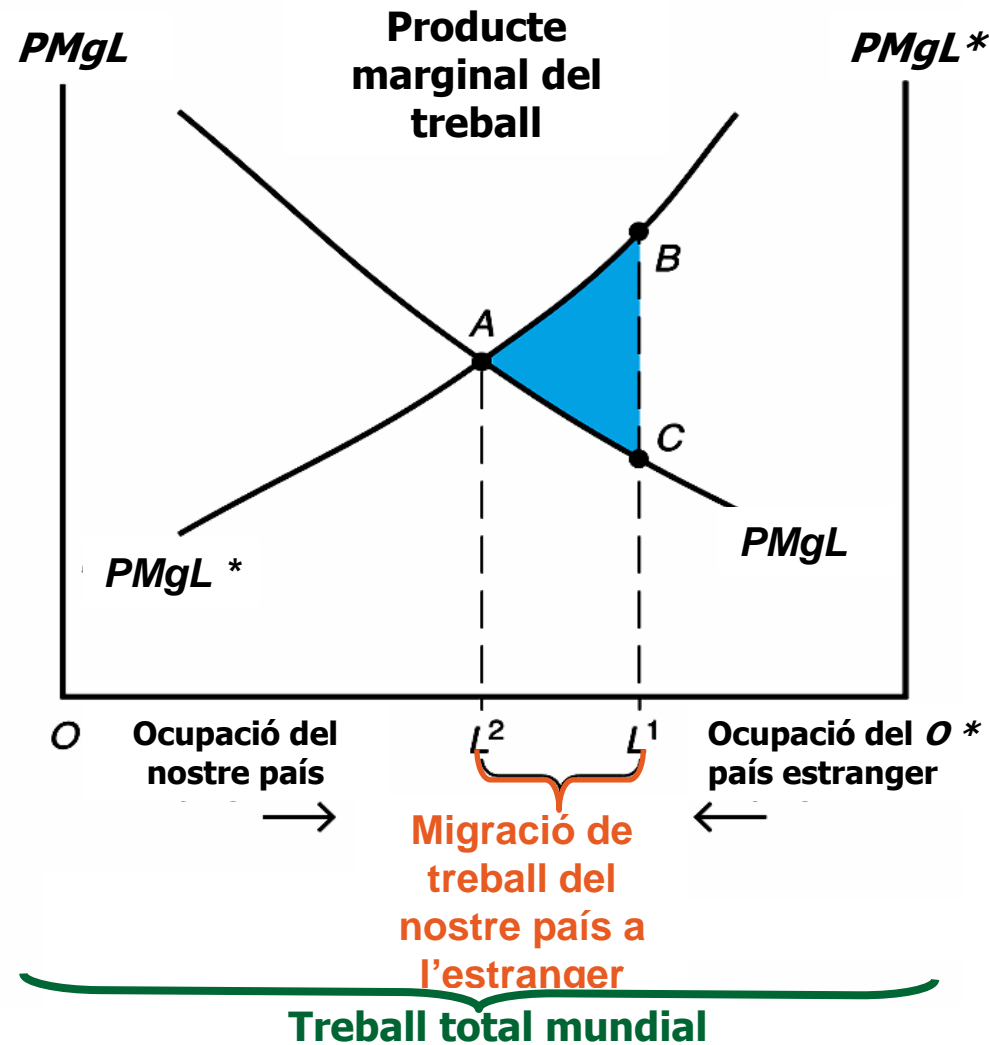
El *PML de NP és menor* i per tant els treballadors nacionals *guanyen menys que els de RM*. **$w < w^*$ i $r > r^*$**

- Els treballadors de NP tindran ***incentius a desplaçar-se*** a RM (la terra és inamovible).
- Si els treballadors de NP es desplacen a RM, el ***salari real a NP augmentarà*** i a ***RM disminuirà*** (ja que augmenta el nombre de treballadors, L^*)

■ ***El procés continuarà fins que***

- ***el producte marginal del treball (i el salari real) siga el mateix en ambdós països.***

1. Mobilitat internacional... Conseqüències



1. Mobilitat internacional del treball

Conseqüències de la redistribució del L:

1. Convergència dels salaris reals

- Salaris reals: augmenten a NP i es redueixen a RM

2. Augmenta la producció mundial total

(àrea **ABC** = +augment a RM - disminució a NP).

- Augmenta producció RM: L_2L_1AB
- Disminueix producció NP: L_2L_1AC

3. Globalment tots poden guanyar, però *alguns* sectors *perden* pel canvi en la distribució de la renda:

w +: Treballadors *inicialment* a NP *milloren*

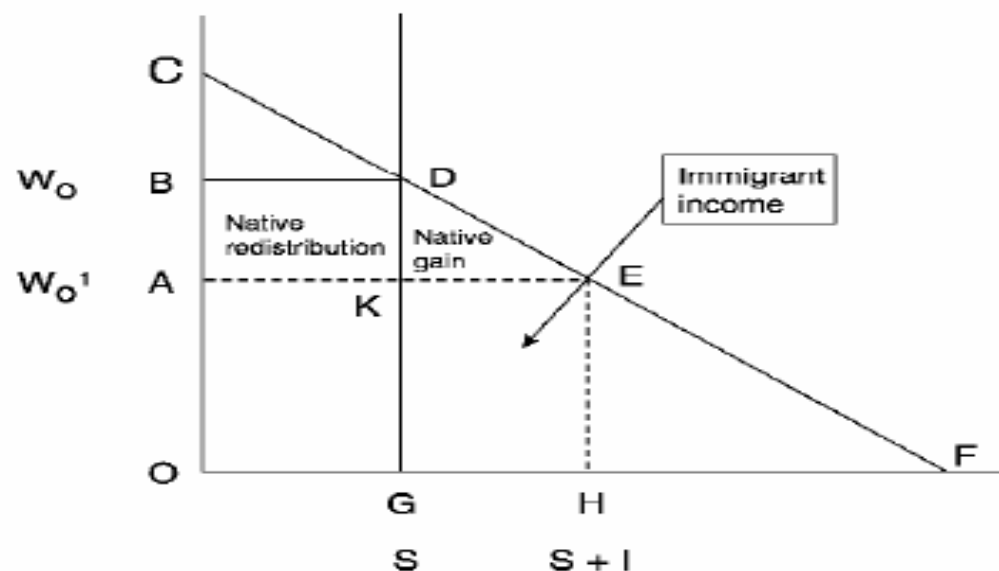
r - : Terratinents NP *empitjoren*

w* -: Treballadors *inicialment* a RM *empitjoren*

r* +: Terratinents RM *milloren*

1. Mobilitat... Conseqüències al país de destinació

El cas de l'impacte de la immigració sobre el país de destinació.



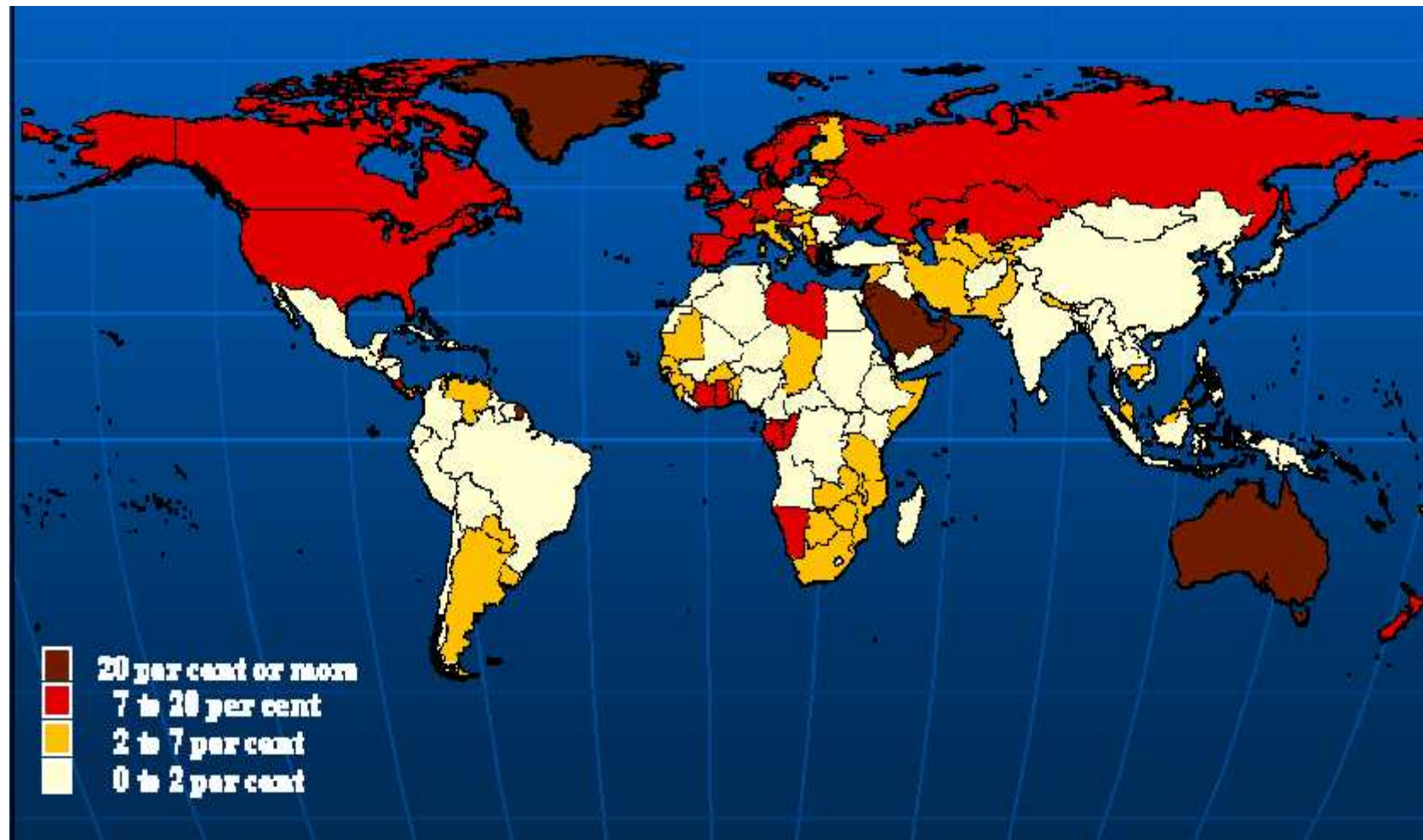
- La immigració incrementa l'oferta de treball de S a $S+I$:
 - ∇ salari (w_0 a w_0'); Δ l'output **DEGH** (renda immigrants **KEHG**).
 - Els guanys nets per al país són **DEK**.
 - Δ renda dels factors **complementaris** (K, treball qualificat): **BDEA**.
 - ∇ renda dels factors **substitutius** dels immigrants: **BDKA**.

1. Mobilitat... Determinants de la immigració

1. Diferència en les **condicions de vida** entre els països d'origen i de destinació (*positiu*).
2. Diferència de **salaris** entre el país de destinació i el país d'origen (*positiu*).
3. Augment de **població** als països d'origen (*positiu*).
4. **Creixement econòmic** al país de destinació (*positiu*).
5. Existència **d'estats del benestar** generosos (prestacions socials, sanitàries, educatives) al país de destinació (*positiu*).
6. **Proximitat cultural** (llengua) entre els països d'origen i destinació (*positiu*).
7. **Relacions comercials** amb països de destinació (*positiu*).
8. **Distància geogràfica** (*negatiu*).

1. Mobilitat internacional del treball.

Immigrants com a percentatge de la població (2005)



1. Mobilitat internacional... 2 béns

Si suposem que **ambdós països produeixen 2 béns**, un més L-intensiu que l'altre

- El **model de H-O** (tema 4) **prediu** que el comerç fa possible la ***igualació del preu dels factors*** (sense necessitat lliure mobilitat factors)

- *El país L-abundant exporta béns L-intensius i importa béns T-intensius. Els serveis dels factors de producció estan "incorporats" en els béns.*

- Així, no hi ha incentius perquè el L de NP es desplace a RM:

- NP pot exportar L i importar T a través de l'exportació del bé L-intensiu i de la importació del bé T-intensiu

1. Mobilitat internacional... 2 béns

Per què no es produeix la igualació del preu dels factors en la pràctica?

1. *Incompliment dels supòsits del model de H-O;*
per tant, el comerç no és substitut perfecte de la lliure mobilitat de factors productius.

- Si les *dotacions factorials dels països són molt distintes*, els països poden no produir els dos béns
- Els països *no tenen la mateixa tecnologia*: països amb tecnologia més avançada poden tenir w i r majors
- Els preus no s'igualen per l'existència de *barreres al lliure comerç* (de naturals i d'artificials)
- Les indústries *no són de competència perfecta*

2. Hi ha barreres al lliure moviment de L, K i altres factors

2. Inversió directa estrangera (IDE) i empreses multinacionals (EMN)

IDE: Una part important del moviment internacional de capital adopta la forma d'**inversió directa estrangera**

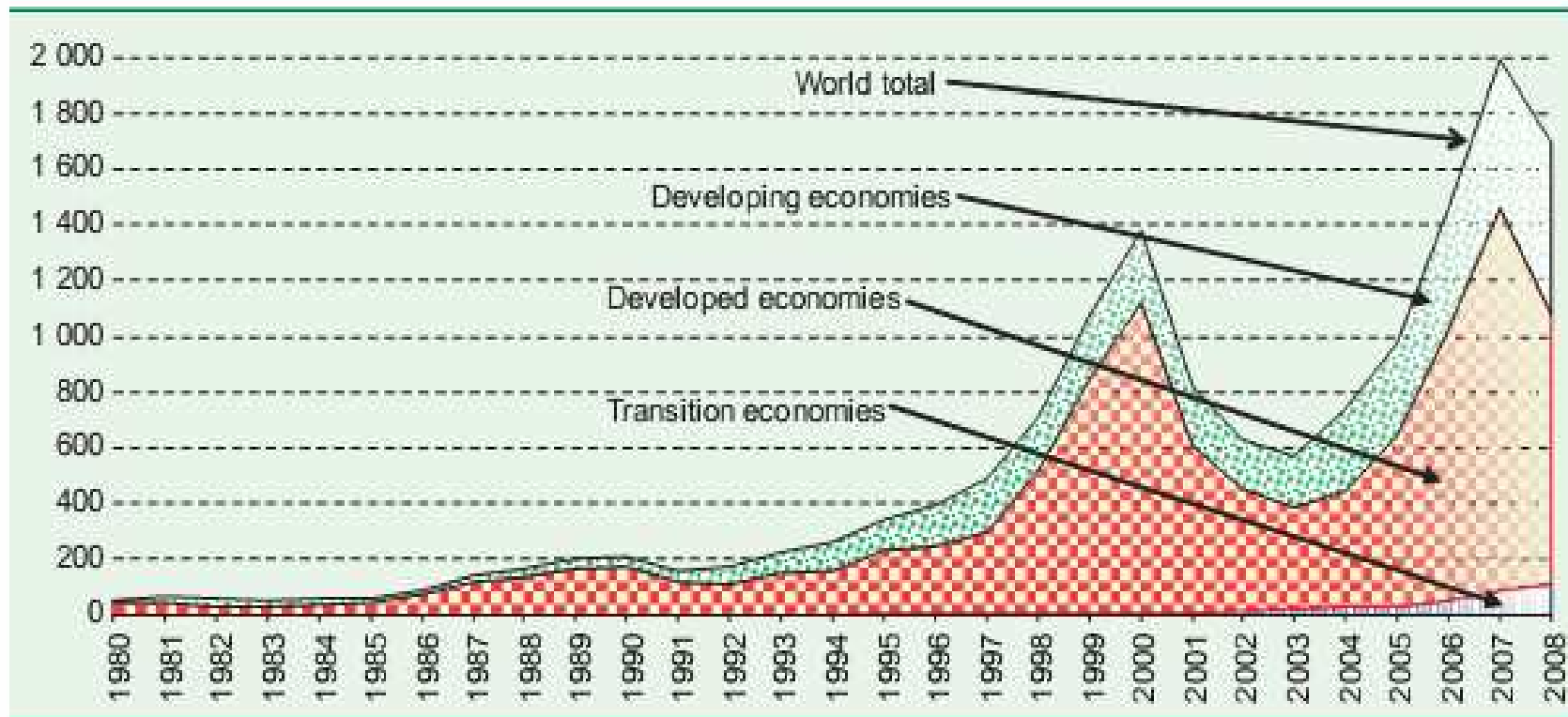
- **IDE:** La inversió directa estrangera (IDE) es refereix a inversions en què l'empresa d'un país controla directament o és propietària d'una subsidiària en un altre país.

Característiques de la IDE:

- **Inversió productiva** a la recerca de rendibilitat
- **L'objectiu** de la inversió és l'adquisició de **control** a través de la participació en els òrgans de gestió. La filial és part de l'estructura organitzativa de l'empresa
- **EMN:** quan l'empresa estrangera inverteix almenys el 10% de l'estoc de la subsidiària, les dues empreses es classifiquen com una **empresa multinacional (EMN)**. Però les EMN són més que **finançament**, també hi ha una **organització multinacional** (control)

2. Inversió directa estrangera (IDE) i empreses multinacionals (EMN). Fluxos

Figure I.1. FDI inflows, global and by groups of economies, 1980–2008
(Billions of dollars)

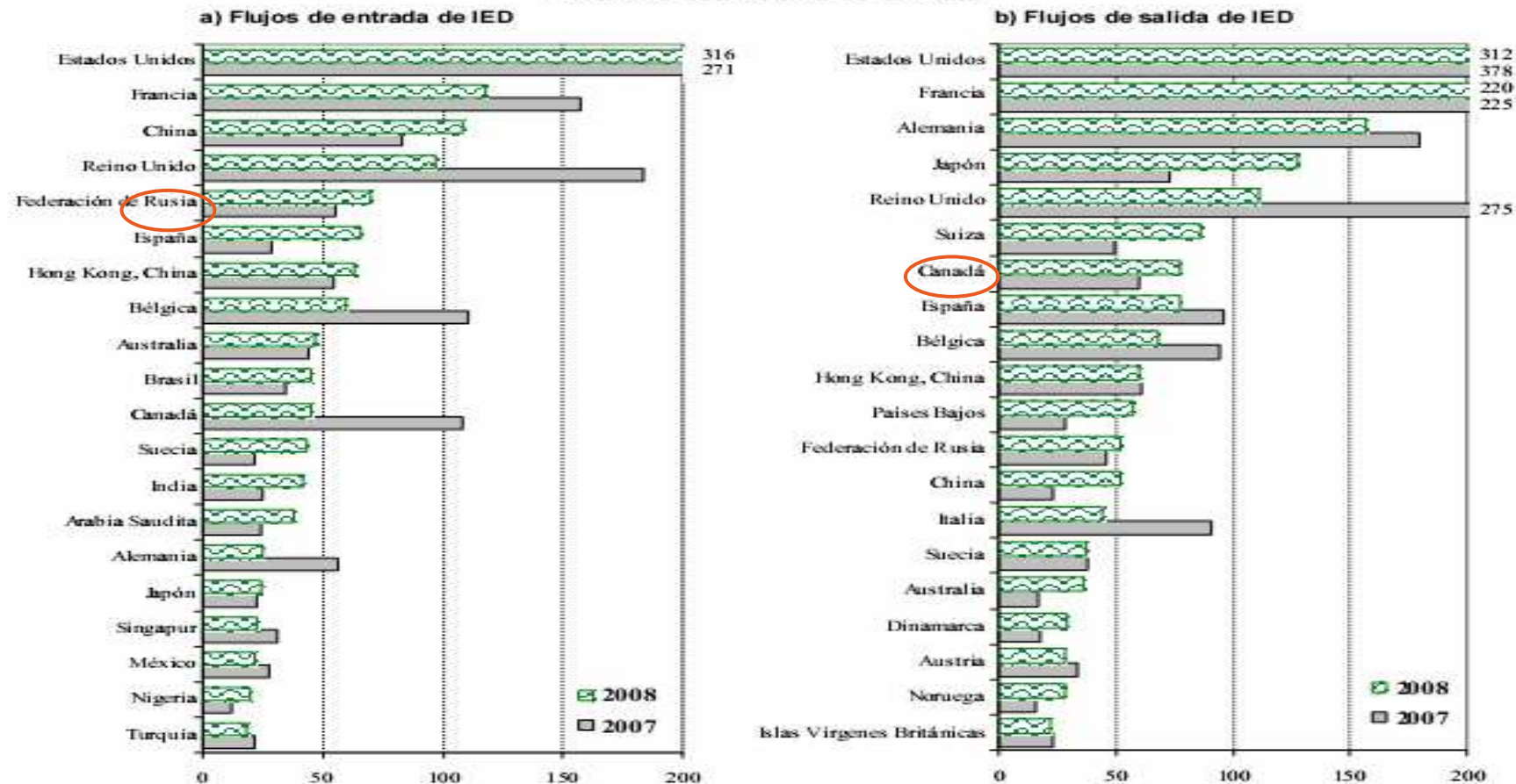


Source: UNCTAD FDI/TNC database (www.unctad.org/fdistatistics) and UNCTAD Secretariat estimates.

2. Inversió directa estrangera (IDE) i empreses multinacionals (EMN). Fluxos

Flujos mundiales de IED, 20 principales economías, 2007-2008*

(En miles de millones de dólares)



Fuente: UNCTAD, *World Investment Report 2009: Transnational Corporations, Agricultural Production and Development*, cuadro B.1 del anexo.

* Clasificados por orden de magnitud de los flujos de IED en 2008.

2. Inversió directa estrangera (IDE) i empreses multinacionals (EMN)

Principal aspecte de la IDE:

- Permetre la **formació d'organitzacions multinacionals**

LES EMPRESES MULTINACIONALS (EMN):

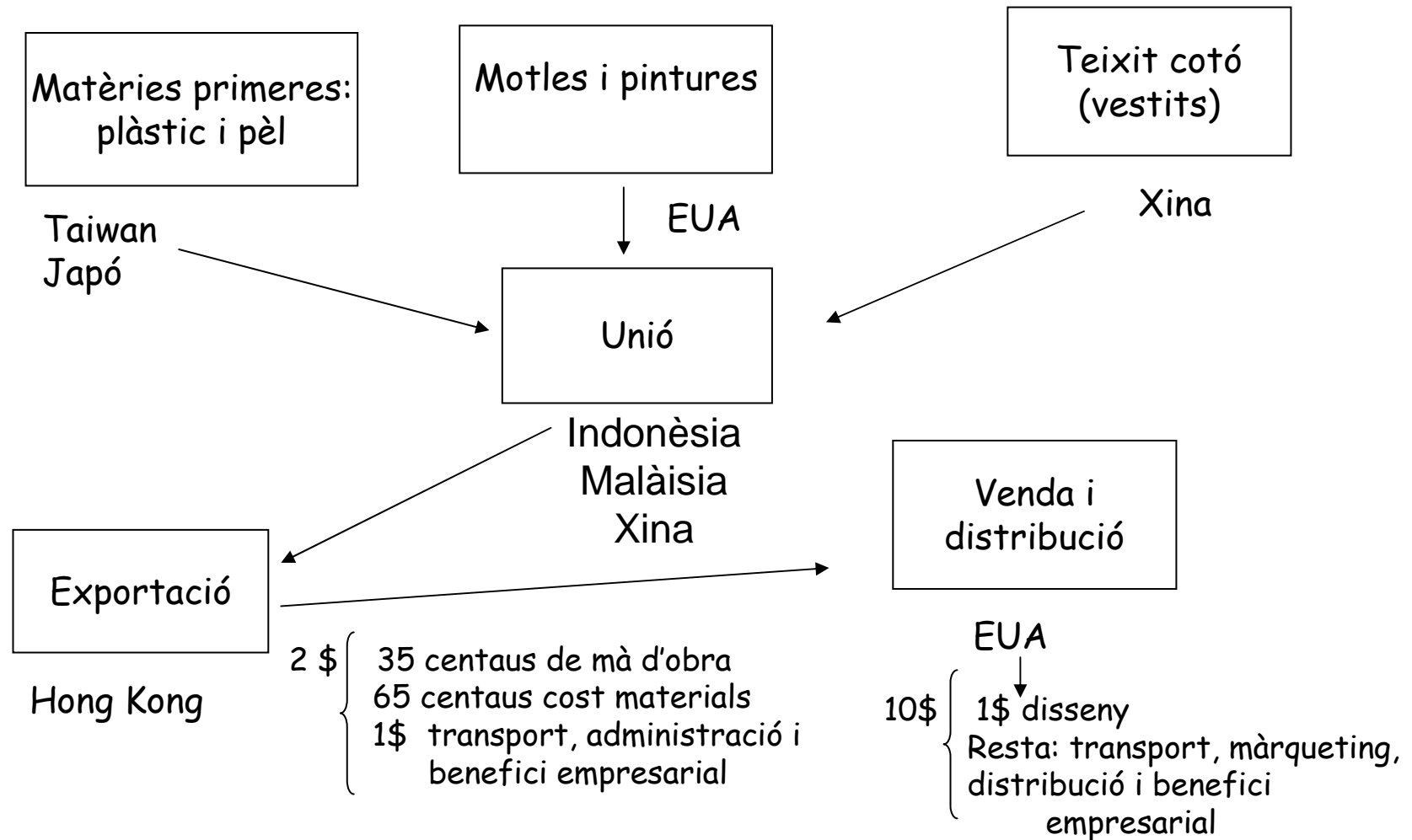
- empresa amb interessos econòmics **en dos o més països**,
- amb una **estratègia central planificada** en una casa matriu,
- el control de la qual es basa en la **propietat** de tot o part del capital de les subsidiàries o filials ubicades en distints països

Tipus d'EMN:

EMN horitzontals: *són empreses multiplanta que repliquen la mateixa activitat productiva en moltes localitzacions diferents*, tracten d'aprofitar les economies d'escala i els menors costos de transport.

EMN verticals: *fragmenten geogràficament la producció en etapes del procés productiu d'acord amb la intensitat de factors* utilitzats en cada etapa del procés de producció.

Exemple EMN: Fragmentació internacional de la producció de la nina "Barbie"



2. Inversió directa estrangera (IDE) i empreses multinacionals (EMN)

LES EMPRESSES MULTINACIONALS (EMN):

- tenen l'**origen** en el comerç internacional, el procés de creació s'inicia al *final del XIX*, i després d'estancar-se en el període entre les dues guerres mundials, hi ha una forta expansió a partir dels anys 50

1. En els **anys 50** les EMN són fonamentalment *nord-americanes*
2. A partir dels **anys 60** sorgeixen les EMN *europnees i japoneses*
3. En **els 80** apareixen altres EMN *asiàtiques*
4. **UNCTAD (2008)**: 82.000 EMN, 810.000 filials ubicades en països diferents de la seu, i una producció que superarà l'11% del PIB mundial.
 - La crisi ha reduït la internacionalització de les EMN

2. Inversió directa estrangera (IDE) i empreses multinacionals (EMN). *Importància*

	1982	1990	2007	2008
Stock d'IDE (%PIB mundial)	5,3%	8,1%	27,9%	24,6%
Vendes de filials estrangeres (%PIB mundial)	22,8%	27,8%	57,2%	49,9%
Producció bruta de filials estrangeres (%PIB mundial)	5,6%	6,8%	11,0%	9,9%
Actius de filials estrangeres (%PIB mundial)	18,4%	27,4%	125,9%	114,8%
Exportacions de filials estrangeres (% exportacions mundials)	32,4%	35,2%	33,3%	33,3%

Source: UNCTAD, *World Investment Report* 2008, 2009.

2. Inversió directa estrangera (IDE) i empreses multinacionals (EMN). Teoria EMN

Per què es creen les EMN i per què escometen IDE?. Reformulem

1. Localització: Per què **es produeix un bé en dos països** en comptes de produir-se en un sol país i exportar-lo al segon país?

- La localització dels **factors** de producció necessaris
- Els costos de transport i altres **barreres** al comerç
- La **diferenciació** de productes i gustos diferents

2. Interiorització: per què la producció en diferents localitzacions es realitza **per una única empresa (EMN)** en comptes de fer-ho per empreses separades?

- **Transferència de tecnologia:** pot ser més fàcil dins una única organització que a través d'una transacció de mercat (*còpia i imitació*).
- La **integració vertical** suposa consolidar diferents etapes d'un procés de producció (input-output) en la mateixa organització; millora la coordinació i evita conflictes.

2. Inversió directa estrangera (IDE) i empreses multinacionals (EMN). Efectes de la IDE

Beneficis als països d'origen de la IDE

- 1. Especialització** en la producció de béns i serveis més intensius en capital, tecnologia i mà d'obra qualificada
 - Això permet augmentar la seua productivitat, renda i PIB
- 2. Augmenten les exportacions** (la IDE no és substitutiva sinó complementària, sobretot en el cas que afecte distintes fases del procés productiu, per exemple: tela-confecció)
 - Les EMN també introdueixen als països en desenvolupament en les xarxes del comerç mundial
- 3. Augmenta la demanda d'ocupació** en tasques de gestió, supervisió i control, disseny, R+D,... Això compensa la menor demanda de mà d'obra no qualificada (la qual cal qualificar, recol·locar en altres ocupacions o proporcionar una protecció social adequada)

2. Inversió directa estrangera (IDE) i empreses multinacionals (EMN). Efectes de la IDE

Beneficis als països de destinació de la IDE:

1. Les EMN paguen **salaris més elevats** que les empreses locals semblants, per mà d'obra de semblant nivell de qualificació.
 2. Les empreses estrangeres solen ser més eficients que les locals, fet que **augmenta la productivitat** del país de destinació
 3. La **transmissió de tecnologia** de les empreses estrangeres a les locals pot tenir un efecte beneficiós sobre el sector (i difusió a altres sectors "pròxims")
 4. **Augment de les exportacions:** les EMN introdueixen els països en desenvolupament en les xarxes del comerç mundial.
- IDE i **creixement**: relació positiva?

2. Inversió directa estrangera (IDE) i empreses multinacionals (EMN). Efectes de la IDE

Efectes negatius als països de destinació de la IDE:

1. Les EMN estan acumulant un **poder econòmic molt elevat**
 - sobretot si tenim en compte l'absència d'autoritats supranacionals amb capacitat de control i vigilància sobre aquestes empreses
2. La **corrupció**: les EMN financen els partits polítics i els utilitzen per a defensar els seus interessos, fins i tot en contra de l'interès general
3. Proliferació de **pràctiques abusives**:
 - Pràctiques col·lusòries freqüents per fixar preus alts
 - Explotació de la mà d'obra en països subdesenvolupats a causa de la falta de drets laborals

2. Inversió directa estrangera (IDE) i empreses multinacionals (EMN). Efectes de la IDE

Efectes negatius als països de destinació de la IDE

4. Evasió d'impostos i beneficis fiscals

- Pressió per a l'exempció fiscal i l'obtenció de subvencions (que poden utilitzar per a invertir en R+D als seus països d'origen), i obtenció d'ajudes i subsidis procedents dels estats on ubiquen les filials

5. Competència deslleial amb les empreses locals que porten aquetes a la fallida. Tancament d'empreses

6. Destrucció ecològica a causa de la permissivitat mediambiental en molts països en desenvolupament

7. Incidència **sociocultural** negativa (McDonnalds)

2. Inversió directa estrangera (IDE) i empreses multinacionals (EMN). Deslocalització

Deslocalització: *fenomen pel qual les empreses desplacen totalment o parcialment la seua producció a un altre país.*

- La “**desmaterialització**” de la producció **facilita**:
 - La deslocalització empresarial (**offshoring**): el més important és la **marca**, no el lloc on es produeix.
 - Els processos d’**outsourcing**: la **subcontractació** de treballs o serveis, és a dir, l’externalització de la producció.
- Les empreses justifiquen la deslocalització com a condició necessària per a **mantenir la seua competitivitat** en el mercat
- En molts casos són empreses que obtenen **beneficis** i que han percebut per part de determinats governs una sèrie d’ajudes públiques:
 - De tipus fiscal, per a la compra de sòl industrial
 - Subvencions a l’ocupació creada
 - Subvencions per inversions en R+D

2. Inversió directa estrangera (IDE) i empreses multinacionals (EMN). Deslocalització

- *Tant l'**outsourcing** com l'**offshoring** s'han vist **afavorits per** la fragmentació dels processos productius, que ha possibilitat el desenvolupament de les tecnologies de la informació i la comunicació (**TIC**)*
- *La deslocalització **afecta especialment**:*
 - **Sectors:**
 - tèxtil (calçat, vestit), components de l'automòbil, químic, electrònica, empreses del sector TIC
 - **Països destinació:**
 - Àsia (la Xina, l'Índia)
 - Alguns països del Magrib i de l'Europa central i oriental (situació privilegiada de veïns dels grans centres de consum)
 - "Zona franca industrial": determinats trasllats de producció obeeixen a la voluntat dels empresaris d'eludir les barreres duaneres i els contingents (el Japó a Europa)

2. Inversió directa estrangera (IDE) i empreses multinacionals (EMN). SÍNTESI

- Les ***causes i els efectes*** dels moviments de factors són **semblants en termes econòmics als del comerç de béns**
- Però els moviments de factors estan subjectes a **més restriccions** que el comerç de béns:
 - Restriccions a la immigració
 - Restriccions als moviments de capitals
 - Control sobre les inversions d'EMN
- Les **EMN** no sols proporcionen *finançament*, també suposen una *organització multinacional* de les decisions de producció, transferència de tecnologia i comerç

APÈNDIX. Factors que han contribuït al desenvolupament de les EMN i han impulsat el procés de globalització econòmica

1. La **reducció significativa dels costos de transport**
 - Eliminació barreres físiques al comerç i de la segmentació mercats
2. La **revolució en les telecomunicacions**
 - Ha permès les connexions en temps real, a un cost decreixent, des de qualsevol punt del planeta, propiciant el concepte de mercat únic (món financer o de la informació)
3. Importants **economies d'escala** en molts sectors (automòbil, financer, aviació, etc.)
 - Aprofitament **avantatges competitius associats a la gran mida** (tecnològiques, de disseny, financeres, organitzatives)
4. La **liberalització i desregulació** de molts sectors econòmics
5. **Desenvolupament de noves formes de comerç** (ex. Internet)
6. **Importància creixent dels intangibles** (marques, patents, drets d'autor)
7. Les elevades despeses de publicitat o de R+D que requereixen una **estratègia de mercat mundial**

1. Mobilitat... Conseqüències al país de destinació

- **L'evidència empírica** suggereix un **efecte reduït de la immigració sobre els salaris** del país de destinació

Les possibles **explicacions** a aquesta evidència són:

1. La immigració provoca **fluxos migratoris interregionals** de la població nacional que compensen l'efecte de la immigració a les regions receptores d'immigrants.
2. La immigració provoca **fluxos de capital** (factor complementari) cap a les regions receptores d'immigrants.
 - Si aquesta inversió fa créixer les indústries que ocupen immigrants i venen el seu *output* a preus mundials, els salaris no disminuirien.
3. Els immigrants poden ser **complementaris als treballadors nacionals** a causa de les diferències en capital humà.